

# Combatir las plagas y enfermedades del jardín 2

Rosales, arbustos ornamentales  
y plantas de huerta



**1**

## Equipo

### E Q U I P O



pulverizador



guantes



mascarilla

**2**

## Productos fitosanitarios

Los productos empleados para el control y prevención de problemas sanitarios en las plantas se denominan productos fitosanitarios.

### PRECAUCIONES

Es imprescindible utilizar sólo productos fitosanitarios para aficionados y seguir todas las instrucciones indicadas por los fabricantes.

### CARACTERÍSTICAS TÉCNICAS

En la etiqueta de un producto fitosanitario suelen especificarse los siguientes datos:

- **Persistencia**

Tiempo durante el que un producto permanece activo.

- **Toxicología**

Peligrosidad para el hombre, la fauna terrestre, la fauna acuícola y las abejas.

- **Plazo de seguridad**

Periodo de tiempo que debe transcurrir desde la aplicación del producto hasta la recolección o consumo de frutos o plantas.

- **Dosis**

Cantidad y forma de aplicación.

- **Época de aplicación**

Momento del año y condiciones climáticas más apropiadas.

- **Forma de almacenamiento**

Como norma general, lugares ventilados, aislados, sin luz ni temperaturas extremas y fuera del alcance de los niños.

3

## Rosales y arbustos ornamentales

### PLAGAS Y ENFERMEDADES MÁS FRECUENTES

#### Oidio



#### Descripción

Es una enfermedad provocada por un hongo que afecta a las hojas más jóvenes, los brotes y las flores.

#### Síntomas

Las hojas se cubren de manchas de polvo blanco.

#### Tratamiento

Existen en el mercado una gran variedad de productos fungicidas que combaten esta enfermedad.

Es muy importante actuar en cuanto aparecen los primeros síntomas, a principios de la primavera.

Conviene aplicar el fungicida de forma preventiva los años siguientes.

## Perforadores de la madera

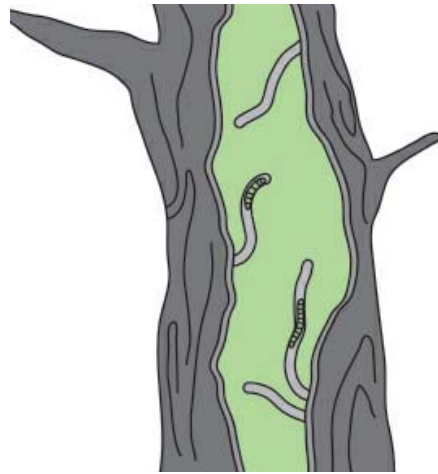
### Descripción

Existen varios tipos de insectos que realizan perforaciones y galerías en los troncos de los árboles, causando su debilitamiento.

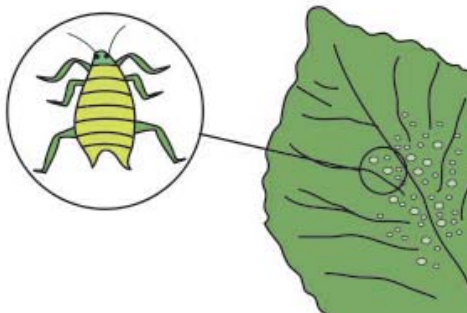
### Tratamiento

Resultan muy eficaces los aceites de invierno y verano, pues es difícil hacer llegar los productos insecticidas al interior de la corteza.

Conviene eliminar los restos de la poda de manera que las larvas, huevos, etc. de plagas y enfermedades no se extiendan a las plantas sanas.



## Cochinillas y pulgones



### Descripción

Estos pequeños insectos se acumulan en los brotes más tiernos de casi todas las plantas.

Pueden ser de muy distintos colores (negros, pardos, blancos,...) y, si no son tratados, pueden producir daños importantes en las plantas atacadas.

### Tratamiento

En el mercado existen muchos productos insecticidas muy eficaces contra estas plagas.

Lo más importante es hacer el tratamiento en cuanto aparezcan los primeros insectos, a principios de la primavera, ya que la plaga se extiende con rapidez y en verano resulta más complicado eliminarla.

### Descripción

Suelen provocar graves enfermedades en las plantas, en muchos casos incurables.

### Síntomas

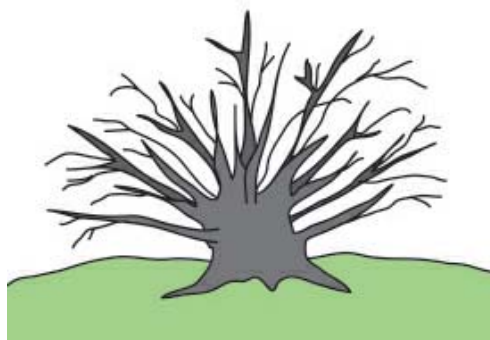
Debilidad general de la planta, podredumbre en la base de los troncos (a la altura del suelo) o en la madera y olor a moho, son los indicadores más representativos.

### Tratamiento

Dada la gravedad de estos ataques, es muy importante realizar una buena labor de prevención que incluye:

- En las podas, tener la precaución de no dejar heridas grandes abiertas.
- Eliminar cualquier planta infectada y aplicar fungicida de manera preventiva en el hoyo del que se ha extraído la planta.

Como norma general, se debe tener en cuenta que el exceso de humedad unido a las temperaturas primaverales constituyen las condiciones ideales para la proliferación de los hongos.



### INSECTICIDA CASERO

*Cuando las plantas están afectadas por pulgones y cochinillas, es útil, sobre todo en los primeros estadios del ataque, realizar una pulverización con agua reposada y filtrada de un triturado de:*

- un diente de ajo,*
- dos cebollas*
- y dos guindillas frescas picantes.*

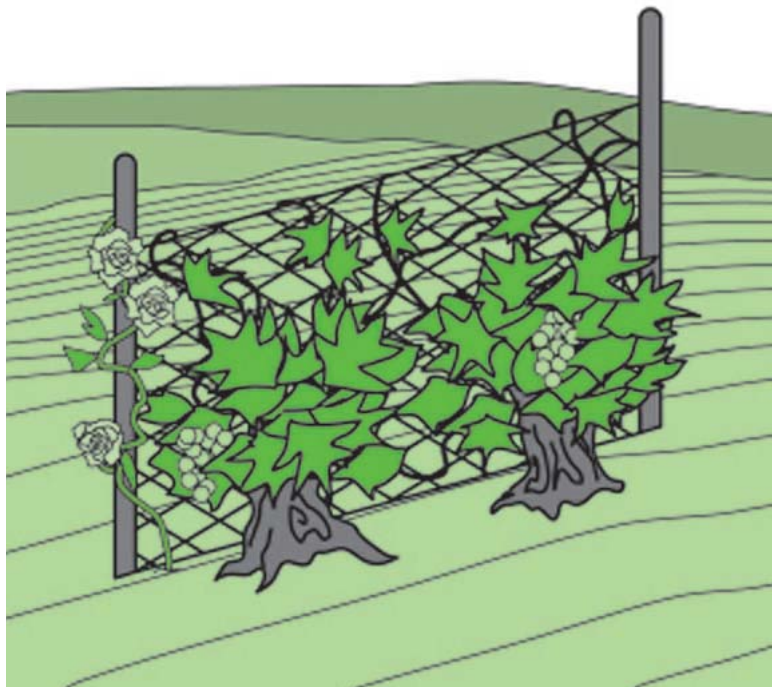
*Antes de filtrar el triturado, se debe dejar reposar una noche entera.*

*Esta aplicación se debe repetir tres veces, con un intervalo de 10 días entre una aplicación y otra.*

## PREVENCIÓN Y MANTENIMIENTO

Para evitar la proliferación de plagas y enfermedades, es necesario:

- Elegir especies adecuadas a las condiciones climáticas de cada zona y ubicar las plantas correctamente en cuanto distancia de plantación, iluminación y exposición al viento.
- Mantener la riqueza del suelo mediante un adecuado programa de labores y abonado.
- No efectuar podas exageradas y realizar las que sean necesarias fuera de las épocas de máxima actividad de las plantas.
- Aplicar siempre pasta cicatrizante fungicida en las heridas de poda.
- Proporcionar el agua suficiente a las plantas, pero sin encharcar el terreno.
- Así como los agricultores plantan rosales entre los viñedos para que les avisen del ataque del oidio, por ser los primeros más sensibles a la enfermedad; en el jardín, en cuanto las plantas más sensibles estén afectadas, se deben aplicar tratamientos preventivos al resto de las plantas susceptibles de ser atacadas.



## PLAGAS Y ENFERMEDADES MÁS FRECUENTES

## Oidio



## Descripción

Es una enfermedad provocada por un hongo que afecta a las hojas más jóvenes, los brotes y las flores.

## Síntomas

Las hojas se cubren de manchas de polvo blanco.

## Tratamiento

Existen en el mercado una gran variedad de productos fungicidas que combaten esta enfermedad.

Es muy importante actuar en cuanto aparecen los primeros síntomas, a principios de la primavera.

Conviene aplicar el fungicida de forma preventiva los años siguientes.

## Orugas defoliadoras y minadoras

## Descripción

Existen varios tipos de orugas que roen las hojas y realizan perforaciones en los tallos, causando el debilitamiento de las hortalizas y otras plantas de huerta.

## Tratamiento

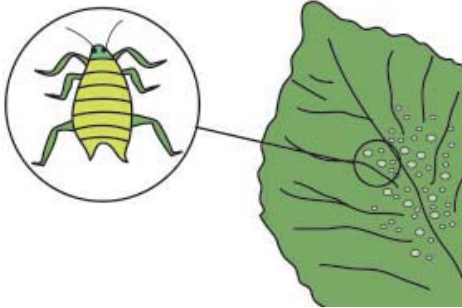
En el mercado existen muchos productos insecticidas eficaces contra estas plagas.

Lo más importante es hacer el tratamiento en cuanto aparezcan los primeros insectos.

La aplicación temprana de los productos evita la pérdida de los frutos a los que también atacan estas orugas.



## Cochinillas y pulgones



### Descripción

Estos pequeños insectos se acumulan en los brotes más tiernos de casi todas las plantas.

Pueden ser de muy distintos colores (negros, pardos, blancos,...) y, si no son tratados, pueden producir daños importantes en las plantas atacadas.

### Tratamiento

En el mercado existen muchos productos insecticidas muy eficaces contra estas plagas.

Lo más importante es hacer el tratamiento en cuanto aparezcan los primeros insectos, a principios de la primavera, ya que la plaga se extiende con rapidez y en verano resulta más complicado eliminarla.

## Gusanos del suelo

### Descripción

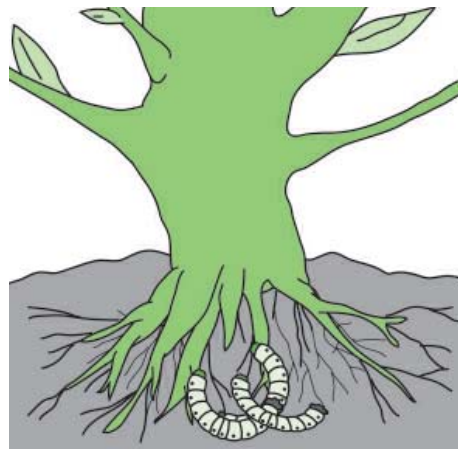
Pueden provocar graves efectos en las plantas.

### Síntomas

Debilidad general de la planta, mordeduras en las raíces, tubérculos y cuello de la planta (a la altura del suelo).

### Tratamiento

El método más eficaz para combatir esta plaga es colocar cebos con insecticida en la base de las plantas. Este tratamiento se complementa con la realización de labores en el suelo para eliminar los huevos de los insectos.





## LABORES PARA EL MANTENIMIENTO

Para evitar la proliferación de plagas y enfermedades, es necesario:

- Mantener la riqueza del suelo mediante un programa adecuado de labores y abonado.
- Proporcionar el agua suficiente a la planta, pero sin encharcar el terreno.
- Alternar los cultivos, para no agotar todas las reservas del suelo, eligiendo los más adecuados al clima y al suelo del que se dispone.